



Seguridad en LOM

*Porque la seguridad es
lo primero siempre*





Propósito

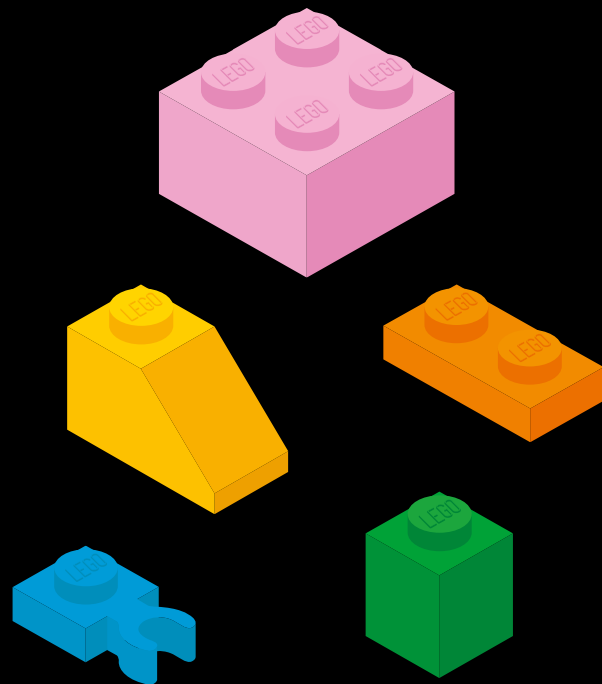
Que nuestros socios de negocio **conozcan y cumplan** los lineamientos, comportamientos y metodologías en materia de seguridad dentro de LEGO **para así mantener un lugar seguro de trabajo.**



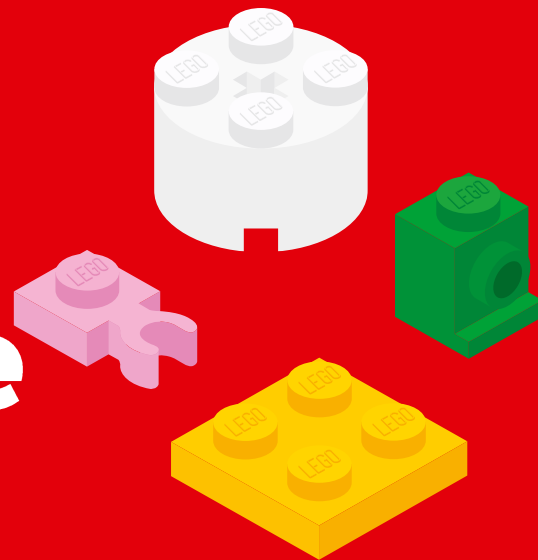


Objetivos

- **Crear y mantener un lugar de trabajo seguro.**
 - Nuestro compromiso es garantizar que el Grupo LEGO sea un lugar de trabajo con altos estándares, siendo la salud y la seguridad prioridades clave que nunca debemos ponerlas en riesgo.
- **Evitar al 100% los incidentes de seguridad en Grupo LEGO.**
 - Ante todo, procuramos asegurarnos de que usted y los miembros de su equipo vuelvan a casa de manera saludable y segura luego de un día de trabajo en el Grupo LEGO.



Metodologías de Seguridad



Los 4 principios de la Seguridad en LOM

¡La seguridad es lo primero, siempre!

Estamos comprometidos en garantizar que la salud, la seguridad y el bienestar de nuestros empleados sea un valor clave del Grupo LEGO.



Todos somos responsables de la salud y la seguridad del resto

Todos colaboramos en crear un entorno de trabajo saludable y seguro.



Nuestro propósito es evitar los accidentes antes de que sucedan

Mediante programas preventivos, procuramos minimizar la exposición de nuestros empleados y del medioambiente a peligros.



Todos somos responsables del medioambiente

Con una mentalidad proactiva, procuramos tener una presencia sustentable en el medioambiente donde trabajamos.





El principal objetivo del concepto PARA, AVISA & ESPERA es reducir y eliminar condiciones de riesgo y actos inseguros en el lugar de trabajo, para de esta forma evitar incidentes de Seguridad.

1

PARA

Todas las actividades ante una condición/acto inseguro.

Si vemos que hay una actividad en la que exista algún riesgo tenemos la responsabilidad de detenerla (Ganchar o dejar caja).

2

AVISA

Al líder para recibir instrucciones y pedir soporte al personal correspondiente.

Debemos avisar a la persona que tenemos de contacto para que nos comparta instrucciones y nos brinde apoyo.

3

ESPERA

A recibir asistencia antes de realizar más acciones.

Siempre que notifiques algún riesgo debemos esperar a que nos brinden el apoyo necesario para realizar nuestra actividad de una manera segura.



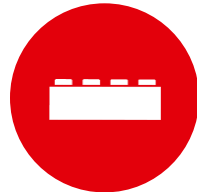
Seguridad 360°

El principal objetivo es: Identificar los peligros en el área que puedan poner en riesgo al trabajador y a su vez la corrección de los mismos.



1. Area Segura

Antes de realizar algún movimiento de caja dentro de las instalaciones de LOM, debemos revisar que el área sea adecuada para realizar la actividad/maniobra.



2. Identifica riesgos

Revisar y evaluar si existe algún riesgo del movimiento que vamos a hacer y en caso de ser necesario esperar ayuda para eliminar el riesgo.



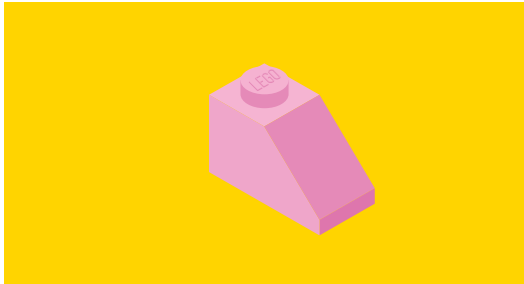
3. Comparte

Compartir lo sucedido con mis compañeros para ponerlos en alerta y evitar que ellos caigan en este riesgo.



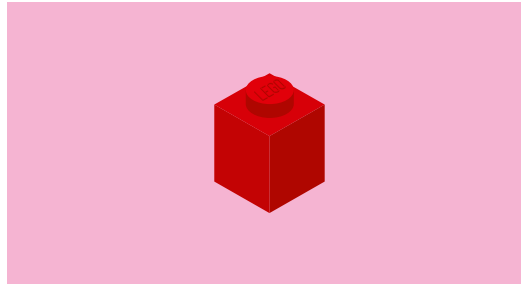
¡COMUNICACIÓN!

Informe su observación de seguridad antes de que el incidente ocurra



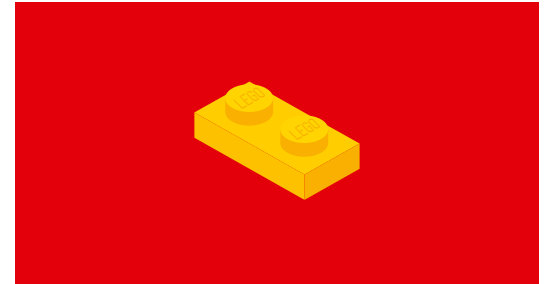
Como tal, dependemos de que informe sus observaciones de seguridad para corregirlas lo antes posible y con la esperanza de que sea antes de que ocurra un incidente.

Informe de incidentes



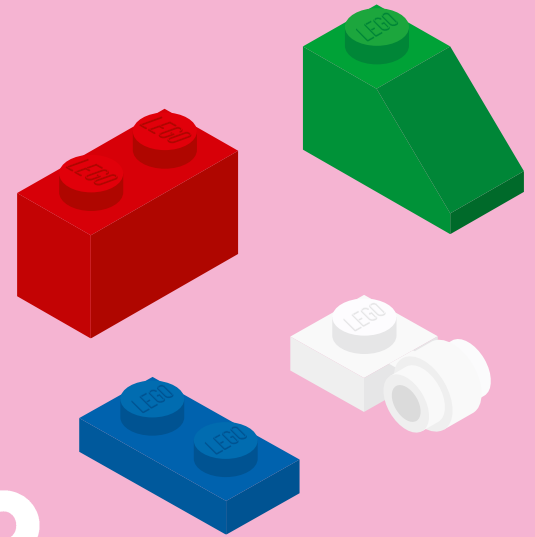
Un informe y la investigación son necesarios para identificar la raíz del problema de cada incidente para evitar la reincidencia y minimizar el riesgo

Siempre comunique y escale cuando sea necesario.



Una sólida cultura de salud y seguridad se desarrolla gracias a la comunicación de que se han identificado posibles peligros en el lugar de trabajo.





Reglas de Tránsito

1. LIMITE DE VELOCIDAD

Para todos los vehículos que entran a LOM la velocidad máxima



2. RECUERDA

Todos los vehículos deben de contar con torreta de color ámbar; en caso de NO tener torreta, DEBE tener las luces intermitentes encendidas al circular dentro del complejo LOM.



3. PROHIBIDO

Utilizar equipo de comunicación móvil mientras maneja un vehículo.



4. EN LOS CRUCES

Detenerse totalmente y observar a su alrededor (360°) para prevenir algún riesgo antes de avanzar.



5. SEÑALAMIENTOS

Se deben de respetar todos los señalamientos viales

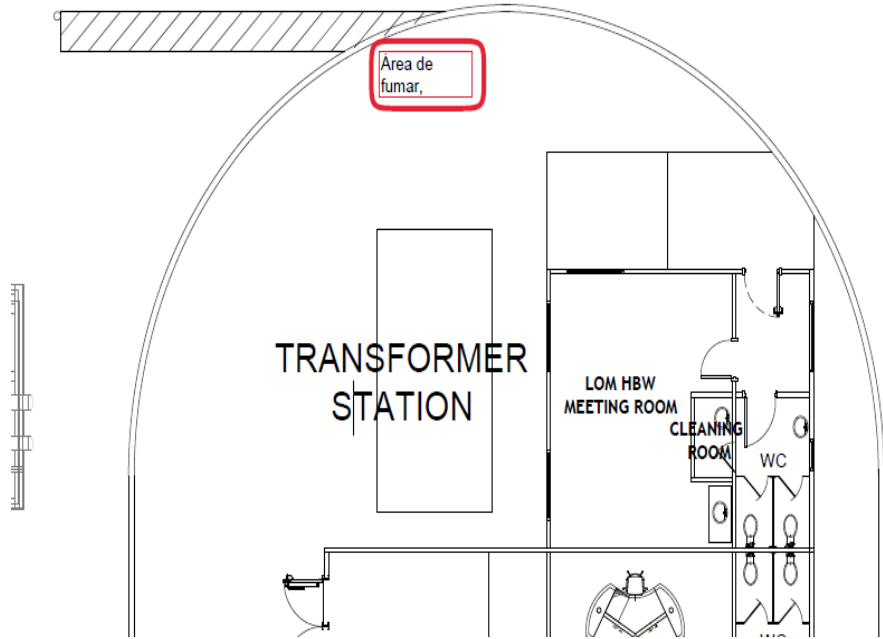


Areas generales LOM





Área de fumar temporal



“El área designada es para beneficio de todos los fumadores, respétala y cuidala para evitar su clausura.”

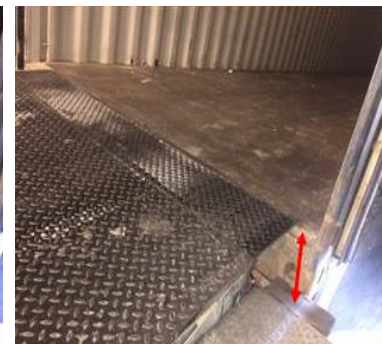
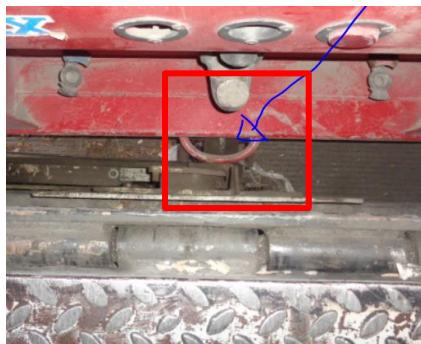
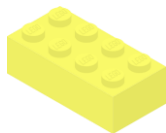
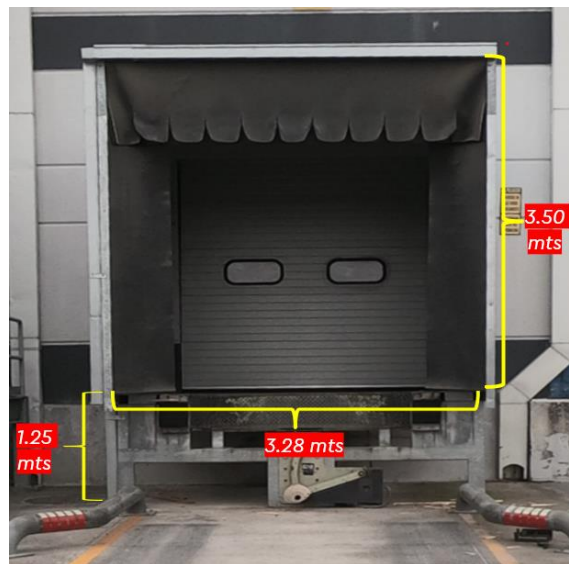


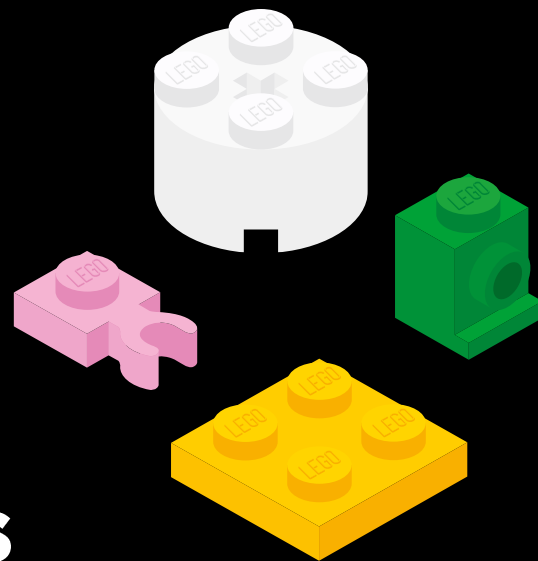
Medida estândar de rampas para carga/descarga

La altura de las rampas de nuestros almacenes es de 1.25 metros, teniendo flexibilidad a que el remolque (chasis/contenedor/caja seca) tenga una altura máxima de hasta 1.35 metros sin ningún riesgo de incidente. Cualquier otra altura diferente a la mencionada, podría ser un riesgo.

Los chasis no deberán de tener gancho para remolque.

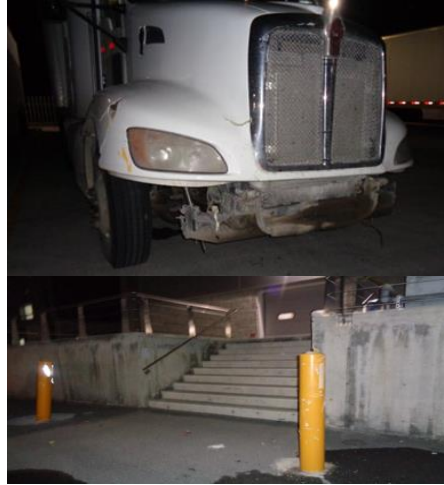
Ejemplo fotográfico de contenedor con el máximo de altura permitida (1.35 metros)





Ejemplos de incidentes

Incidentes de tránsito



Choque por distracción:
En la primer imagen, le dan acceso al operador y no se percata que aún no levantaban la pluma, y en el segundo pierde de vista los postes y se impacta contra ellos.

Incidente por falta de mantenimiento: Se prende fuego en el cofre por falla en piezas electricas, falta de mantenimiento, tenia mucho aceite y esto ayuda a que inicie el fuego.



Ejemplos de incidentes de tránsito

Dolly en patio sin topes o guardas de seguridad

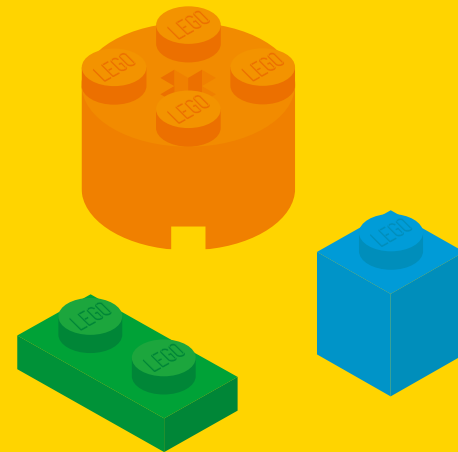


Choque contra el muro de contención de un hidrante, impactándose y subiendo sobre el muro.





Layouts



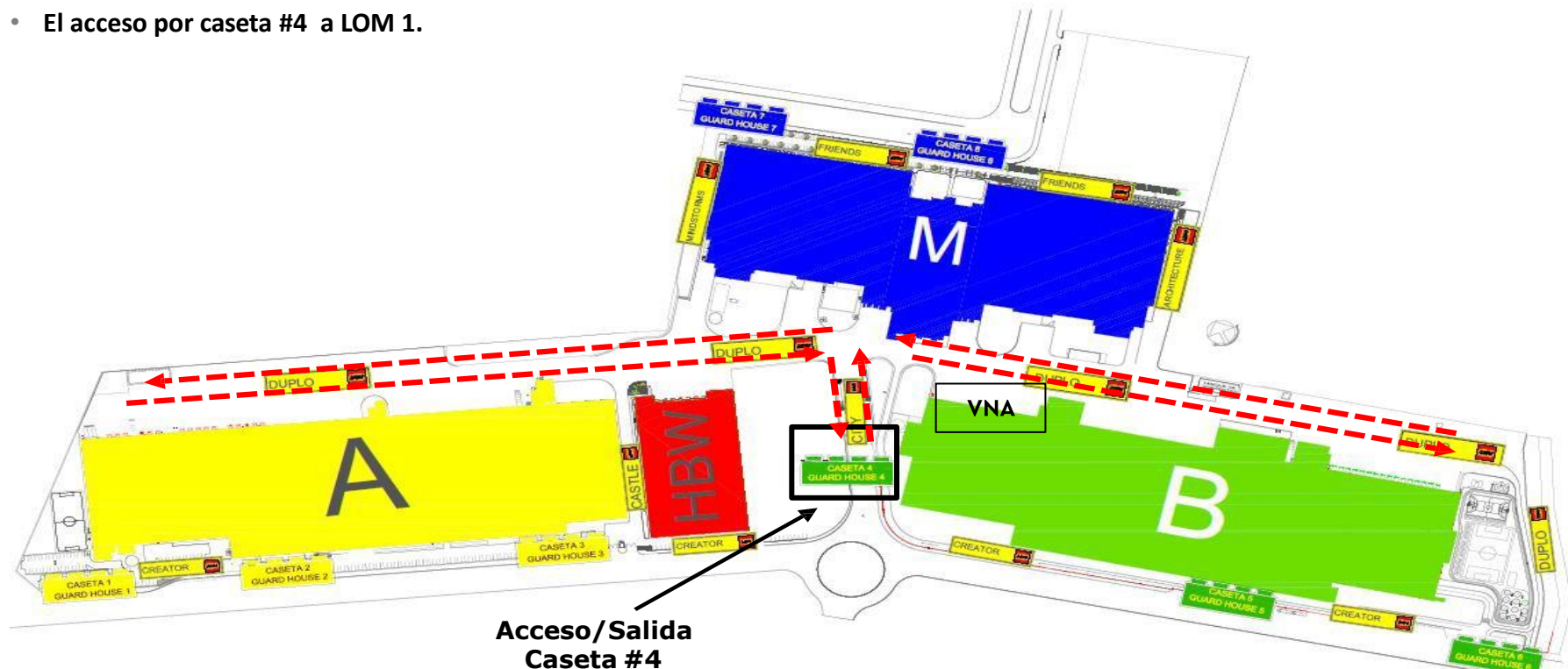


Accesos y rutas internas de tránsito LOM 1



Áreas por las que puede transitar: 

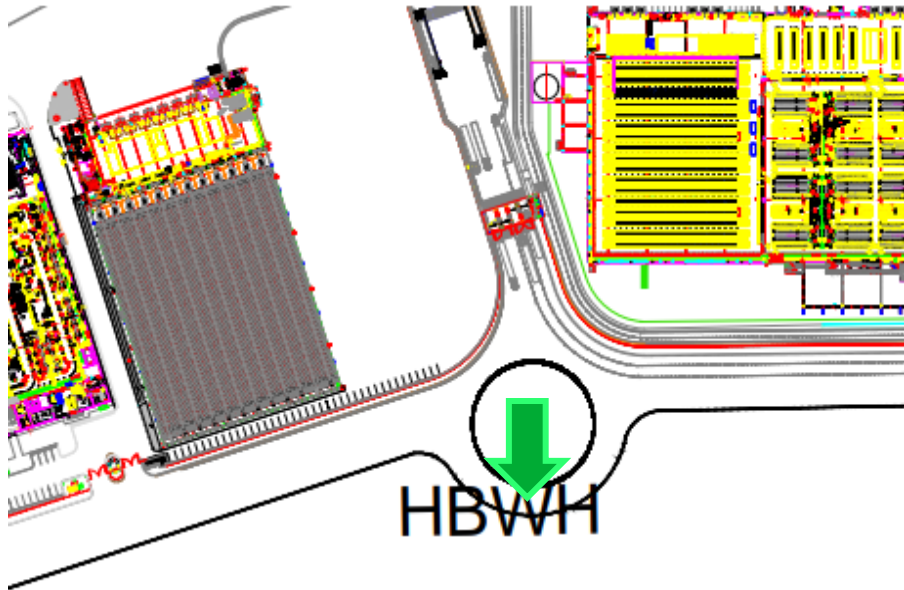
- El acceso por caseta #4 a LOM 1.



Acceso/Salida
Caseta #4

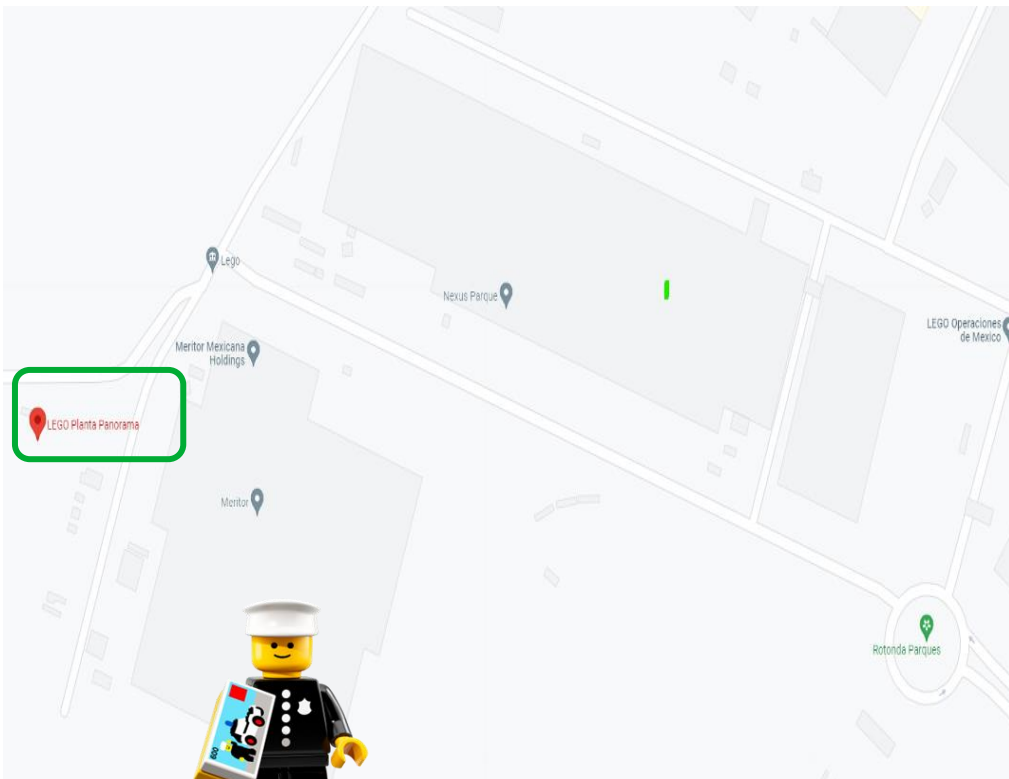


Planta LOM 2 / HBWH 2



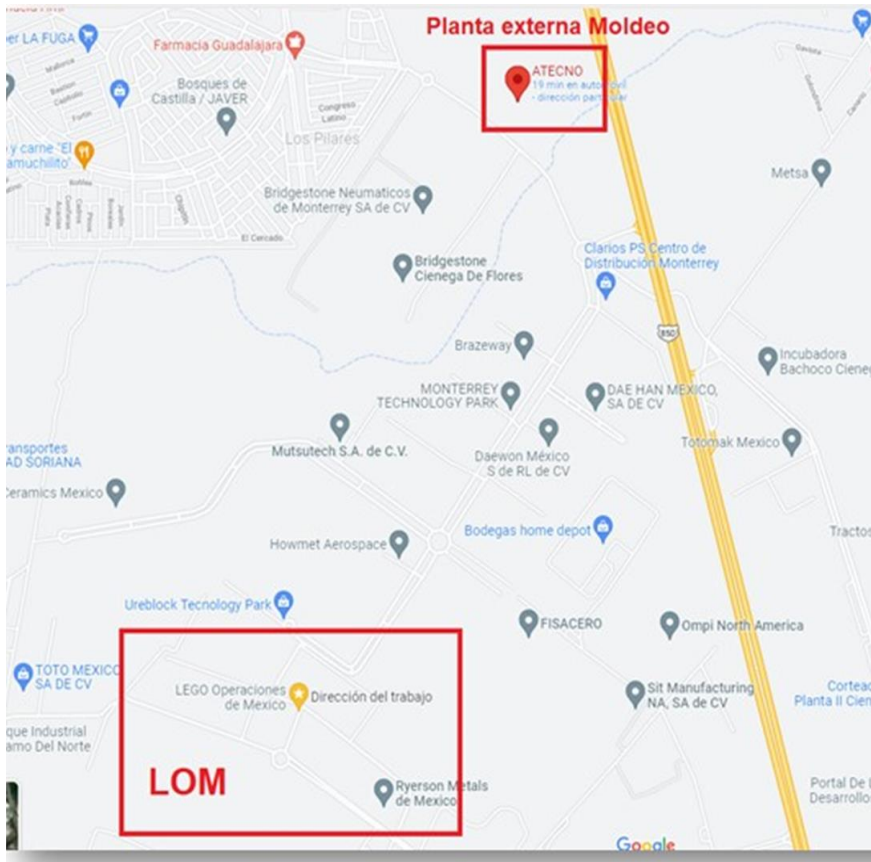


Planta Panorama





Planta Externa Moldeo





Confidential Information | ©2020 The LEGO Group | All Rights Reserved



Yo quiero regresar con bien a casa,
¿y tú?

¡GRACIAS!

